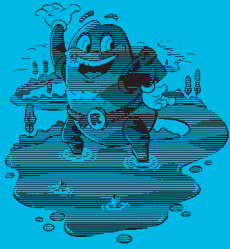


El viatge del Ròdol pel riu Galà



Centre d'Interpretació del riu Galà
El Catllar



El viatge del Ròdol pel riu Galà

Primera edició: Desembre de 2021

Edita: Associació Mediambiental La Sinia

Textos: Hèctor Hernández, Xavier Llopart i Violeta Cabrera ©

Correcció de textos: Eva Blanch i Torrebadell

Il·lustracions: Joan Carles Blanch i Torrebadell || Estudi Blanch ©

Il·lustració Coberta: La Fàbrica del Catllar

Disseny Gràfic: Pele Viader Rapp || PELIA Disseny i Comunicació ©

Impressió: Mediàgrafic || Gràfiques Gibert

El paper fet servir per imprimir aquest quadern està lliure de clor.

No es permet la reproducció total o parcial del contingut d'aquest document en qualsevol mitjà, sigui digital o imprès físicament, sense l'autorització dels seus autors i/o autores.

**Sóc en Ròdol, un còdol de riu, company,
guia i intèrpret en aquest
recorregut fluvial per la conca del riu Gaià.**

Els còdols som fragments de roca dura, de dimensions variables que, amb el pas del temps i rodolant empesos per la força de l'aigua dels rius, hem allisat i arrodonit els nostres perfils fins a assolir aquesta forma tan particular que ens identifica i defineix.

Jo vaig ser transportat per les aigües del Gaià des dels alts de la conca fins a la desembocadura i per això em conec molt bé tots els racons d'aquest riu, el seu recorregut, el paisatge, el patrimoni i la seva biodiversitat aquàtica. **Acompanyeu-me i ho descobrirem junts!**

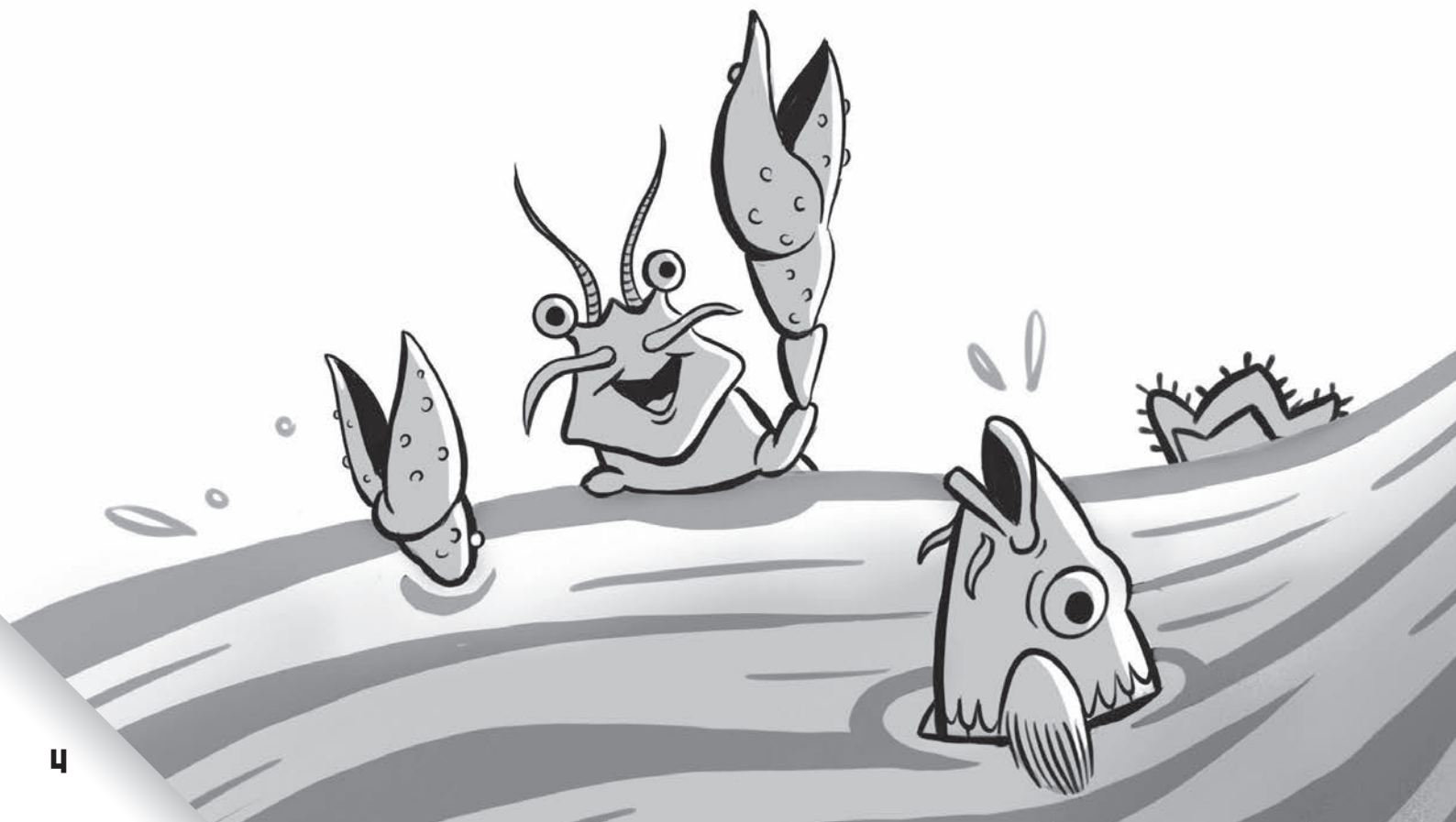
**Us dono
la benvinguda
al Centre
d'Interpretació
del riu Gaià
del Catllar.**



On neix el Gaià?

>> Com la gran majoria dels rius de les conques internes de Catalunya, el Gaià no aflora en un únic indret del territori. Els rius solen ser el resultat de la concentració de diversos fluxos d'aigua que, com un embut, dirigeixen l'aigua cap a un eix o curs principal a partir del qual solen ser anomenats i reconeguts.

>> El riu Gaià neix de la confluència d'una variada aportació d'aigües de diversos torrents i rieres. Just **per sota del municipi de Pontils**, el Gaià ja ha rebut la major part de les aigües de capçalera i s'identifica com un corrent d'aigua natural continu que estructura un eix fluvial.



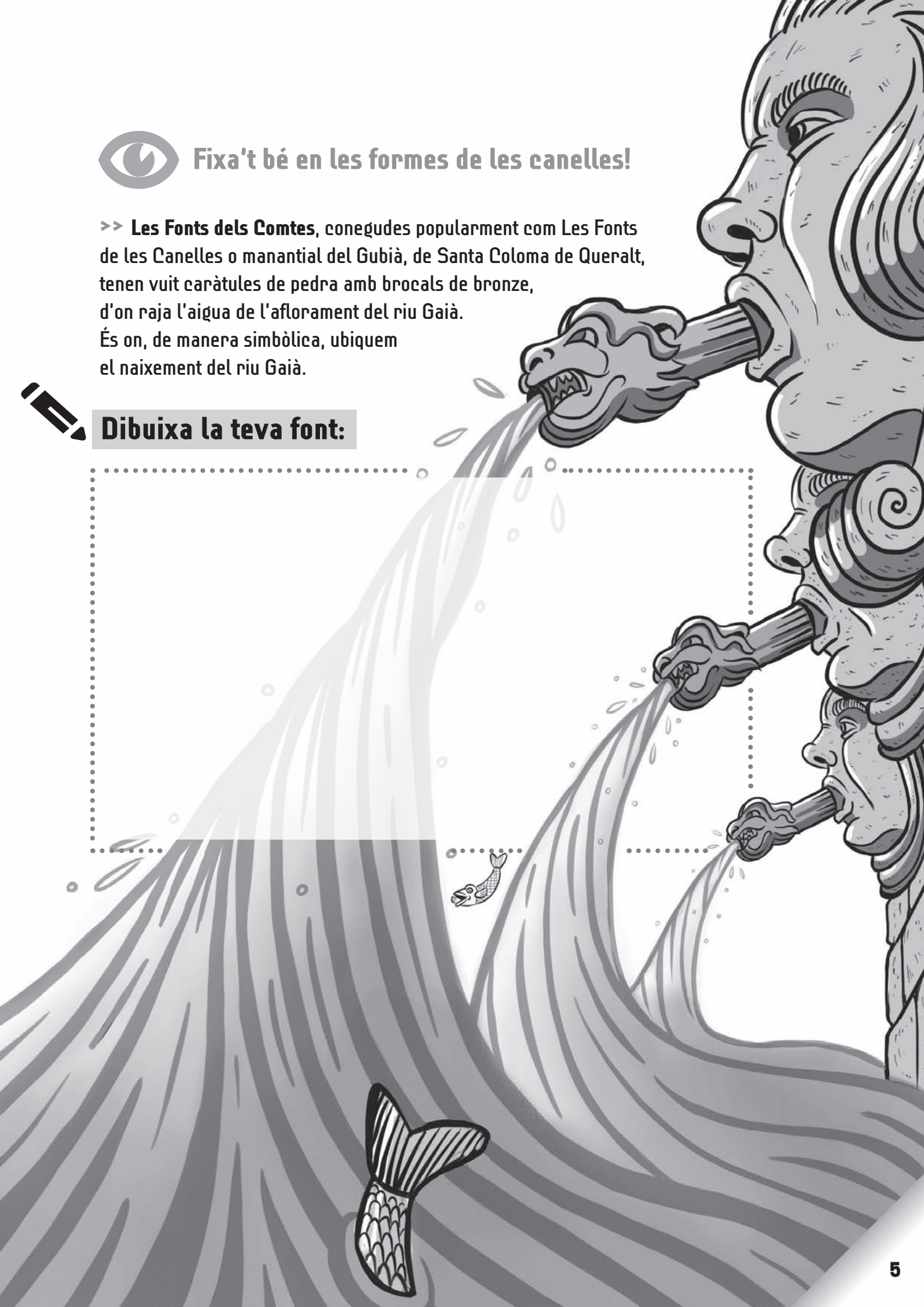


Fixa't bé en les formes de les canelles!

>> **Les Fonts dels Comtes**, conegudes popularment com Les Fonts de les Canelles o manantial del Gubià, de Santa Coloma de Queralt, tenen vuit caràtules de pedra amb brocats de bronze, d'on raja l'aigua de l'aflorament del riu Gaià. És on, de manera simbòlica, ubiquem el naixement del riu Gaià.



Dibuixa la teva font:



L'Ait Gaià

Les zones humides es defineixen, generalment, com a zones de terreny inundades o amarades d'aigua. Poden ser naturals o artificials, permanents o temporals, amb aigua estancada o fluent, dolça, salabrosa o salada.

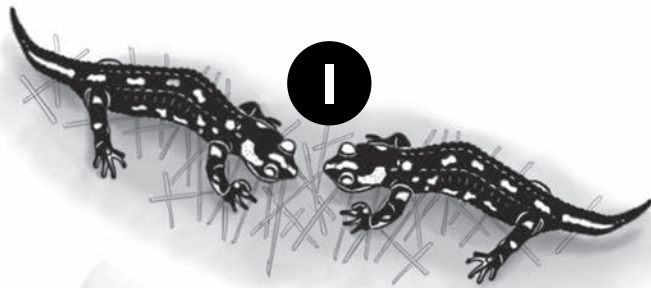
En els trams alts del Gaià, les zones humides les integren fonts, aiguamolls, mines i basses que s'alimenten, principalment, de les aigües infiltrades en el terreny durant els períodes de pluja.

>> La Font d'Esblada, els aiguamolls de la Rasa de Querol o els Ulls del Gaià de les Piles de Gaià són exemples diferents d'aquests sistemes aquàtics, rics biològicament però fràgils i vulnerables, per les múltiples amenaces a què es troben sotmesos. **Quines penseu que són, aquestes amenaces?**

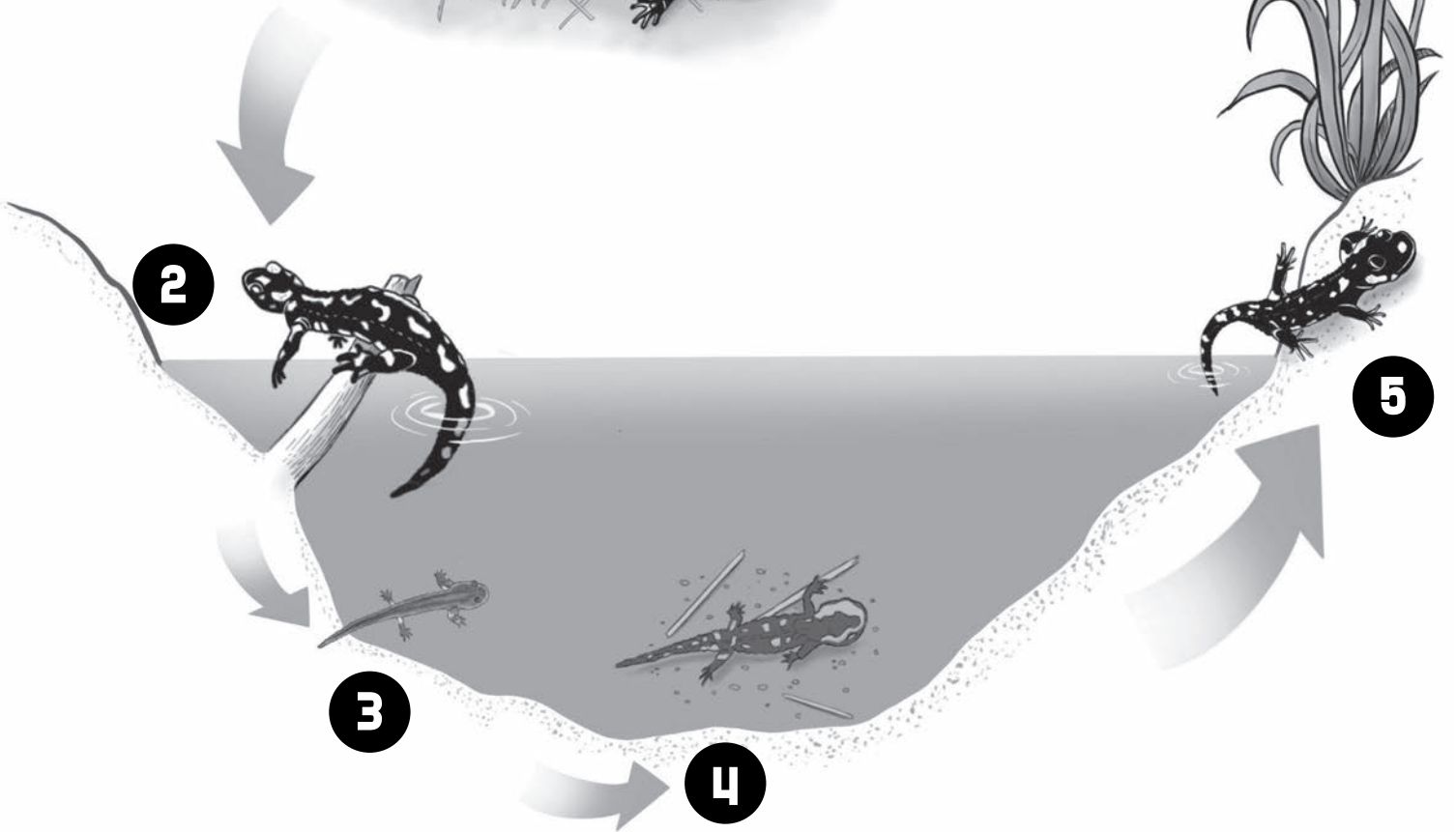
1 > _____

2 > _____

3 > _____



EL CICLE DE VIDA D'UNA SALAMANDRA



>> En aquests punts d'aigua hi viu un grup faunístic força singular: **els amfibis**. La conca del Gaià acull dos grans ordres d'amfibis: **els urodels** (adults amb cua i quatre extremitats de la mateixa mida) i **els anurs** (adults sense cua, amb extremitats posteriors més llargues, adaptades al salt).

Territori Salamandra

>> **Territori Salamandra** és un projecte de conservació de la salamandra i, per extensió, del conjunt d'amfibis que habiten la conca del riu Gaià. Promou actuacions de millora i restauració de fonts i basses que constitueixen punts d'aigua d'alt interès per a la conservació dels amfibis en contrades de baixa pluviometria.

>> La salamandra (*Salamandra salamandra*) és un amfibi urodel, amb cua, d'aspecte gran i robust. Té les potes curtes i gruixudes i uns dits curts. La cua també és curta, de secció arrodonida. És un animal de costums nocturns, quan ja s'ha fet fosc surt a alimentar-se. Durant el dia, s'amaga sota les pedres, als forats o a la fullaraca. S'alimenta sobretot de petits invertebrats com ara caragols i llimacs, cucs de terra, aranyes i insectes. Durant els mesos de tardor és quan entren en zel. Depenent de la zona del territori, des del mes de novembre i fins al febrer, la femella diposita les larves en petits tolls, rierols, basses i aiguamolls. Passats tres o quatre mesos, als petits els desapareixen les brànquies i ja els comencen a sortir les taques grogues. Quan la salamandra arriba als cinc o sis mesos, completa la metamorfosi i abandona l'aigua, amb l'aspecte i la coloració de la pell característica dels adults, negra i groga.





El riu Gaià

- >> El Gaià és un riu de la muntanya baixa mediterrània, pertanyent a les conques internes de Catalunya. Té el cabal d'aigua marcat per un règim de clima mediterrani amb variacions estacionals molt acusades.
- >> Des del naixement fins a la desembocadura, al mar Mediterrani, el Gaià travessa les comarques de l'Anoia, la Conca de Barberà, l'Alt Camp, el Baix Penedès i el Tarragonès en un recorregut de 68 km. La conca del riu, allargada i estreta (425 km²), inclou, de manera parcial o total, 37 termes municipals.
- >> La conca del Gaià abraça fins a cinc espais naturals (Sistema Prelitoral Central, Riu Gaià-Albereda de Santes Creus, el Montmell-Marmellar, Desembocadura del Gaià i Tamarit-Punta de la Móra) i presenta un valuós patrimoni natural.

>> Podem gaudir d'aquesta riquesa natural, patrimonial i cultural, fent el Camí de les Terres del riu Gaià, un recorregut excursionista que enllaça diversos senders homologats i ressegueix el perfil del riu, de Santa Coloma de Queralt a Tamarit.



>> Al marge dret i esquerre, el Gaià té diversos torrents i barrancs que acullen una gran quantitat de biodiversitat amb espècies com ara el cranc de riu autòcton (*Austropotamobius pallipes*). **Identifiqueu-los!**



El bosc de ribera

>> A banda i banda del Gaià creix un bosc caducifoli propi de les vores del riu, que coneixem com a bosc de ribera. Aquesta vegetació està adaptada a les inundacions i les avingudes, les gaianades, que de manera periòdica arranquen i tomben arbres i arbusts.

>> El bosc de ribera és un ecosistema molt ric i divers, on viuen moltes espècies de plantes, invertebrats i, sobretot, ocells. Aquesta vegetació fluvial és important per a l'ecosistema.



Podeu dir-nos per què?

1.

2.

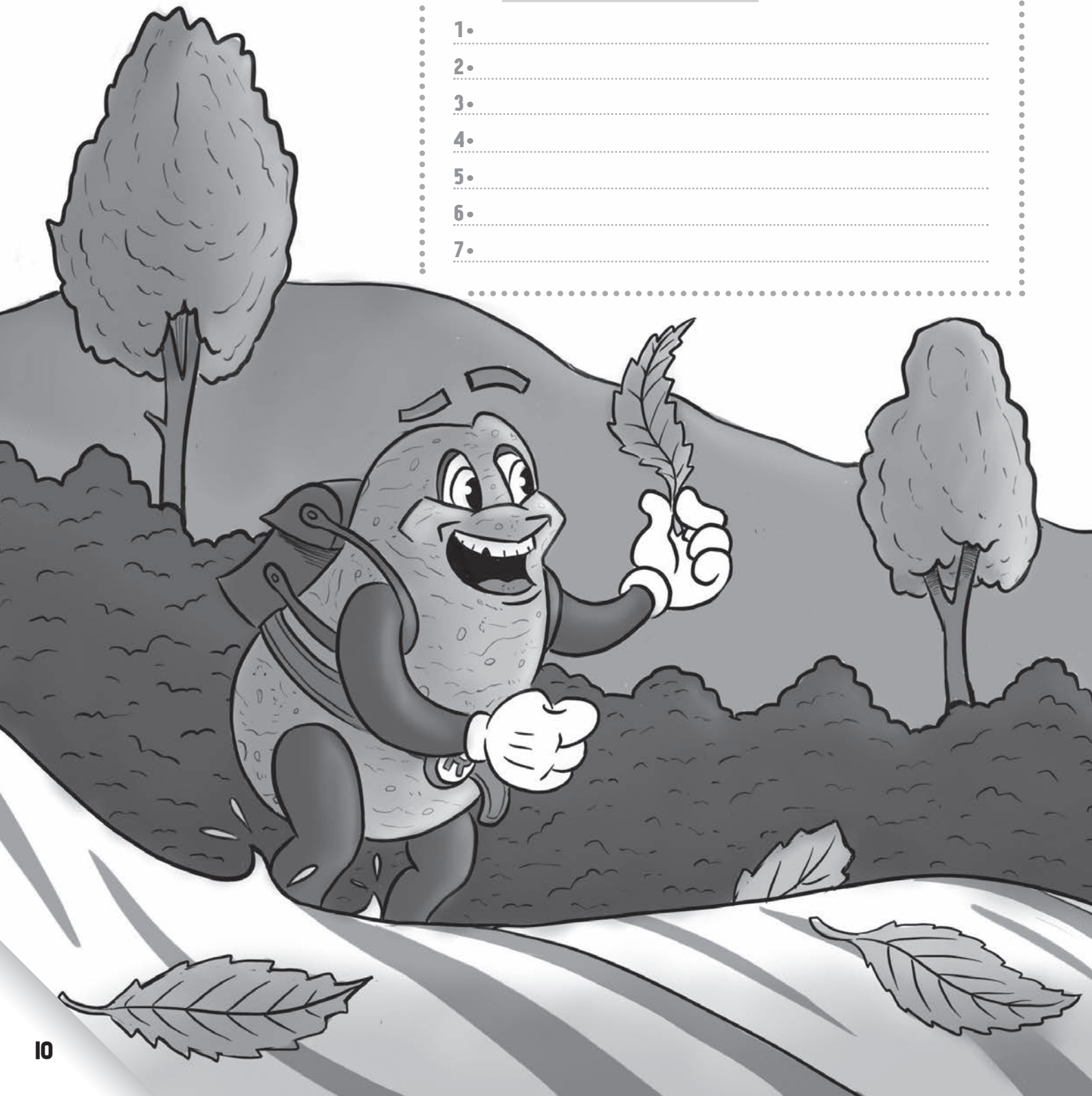
3.

4.

5.

6.

7.



>> L'álber (*Populus alba*) és l'arbre més representatiu d'aquest bosc de ribera de la terra baixa, i forma les alberedes. És un arbre d'escorça blanca, caducifoli i dioic, de capçada ampla i irregular i que pot assolir força alçària.

>> Aquí teniu dibuixades quatre fulles d'algunes de les espècies més característiques del bosc de ribera del riu Gaià.

 Sabrieu dir-nos quines són?



 1.

 2.

 3.

 4.



Les espècies exòtiques

>> Una espècie exòtica o al·lòctona és qualsevol exemplar viu d'una espècie introduïda per l'home fora de la seva àrea de distribució de manera directa o indirecta, voluntària o involuntària, i que pot sobreviure o reproduir-se en el territori d'introducció.

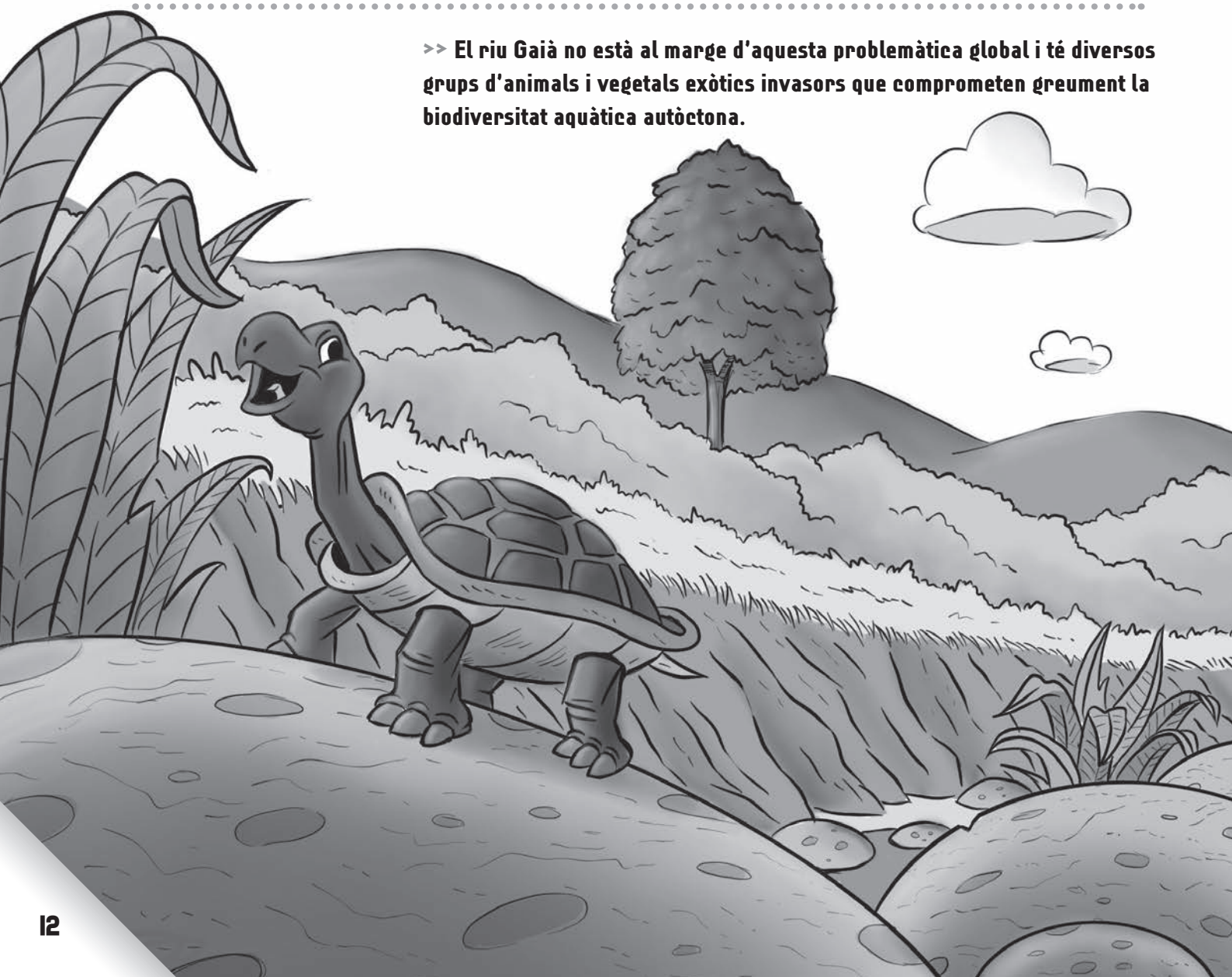
>> No totes les espècies exòtiques mantenen el mateix comportament i, en alguns casos, poden proliferar i expandir-se incontroladament causant les conegudes invasions biològiques que solen generar greus impactes ecològics, socials i econòmics.

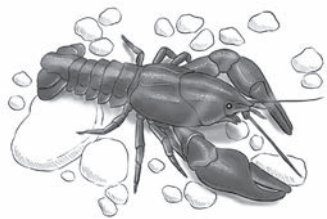


Quins factors creus que n'afavoreixen l'arribada?

1.
 2.
 3.
 4.
-

>> El riu Gaià no està al marge d'aquesta problemàtica global i té diversos grups d'animals i vegetals exòtics invasors que comprometen greument la biodiversitat aquàtica autòctona.





ESPÈCIE AUTÒCTONA
Cranc



ESPÈCIE AUTÒCTONA
Tortuga de rierol

>> Mamífers com el visó americà (*Neovison vison*), depredador oportunista de la família dels mustèlids, que manté nuclis reproductors estables en la majoria de sectors de la conca. Representa una important amenaça sobre peixos, aus, rèptils i amfibis autòctons.

>> En el grup dels peixos, la perca americana, el carpi, el silur, la carpa, la gambúsia o l'alburn són espècies introduïdes en diversos sectors, com ara la pesca esportiva.

>> I en el cas del rèptils, les anomenades tortugues de Florida (*Trachemys scripta*), entre altres quelonis exòtics, són alliberades de manera recurrent a les aigües del Gaià. Sovint les abandonen després d'haver estat animals domèstics i acaben desplaçant les poblacions de tortuga de rierol (*Mauremys leprosa*).



ESPÈCIE EXÒTICA
Tortuga de Florida



ESPÈCIE EXÒTICA
Tortuga xinesa

>> De plantes també n'hi ha de diverses espècies exòtiques invasores.

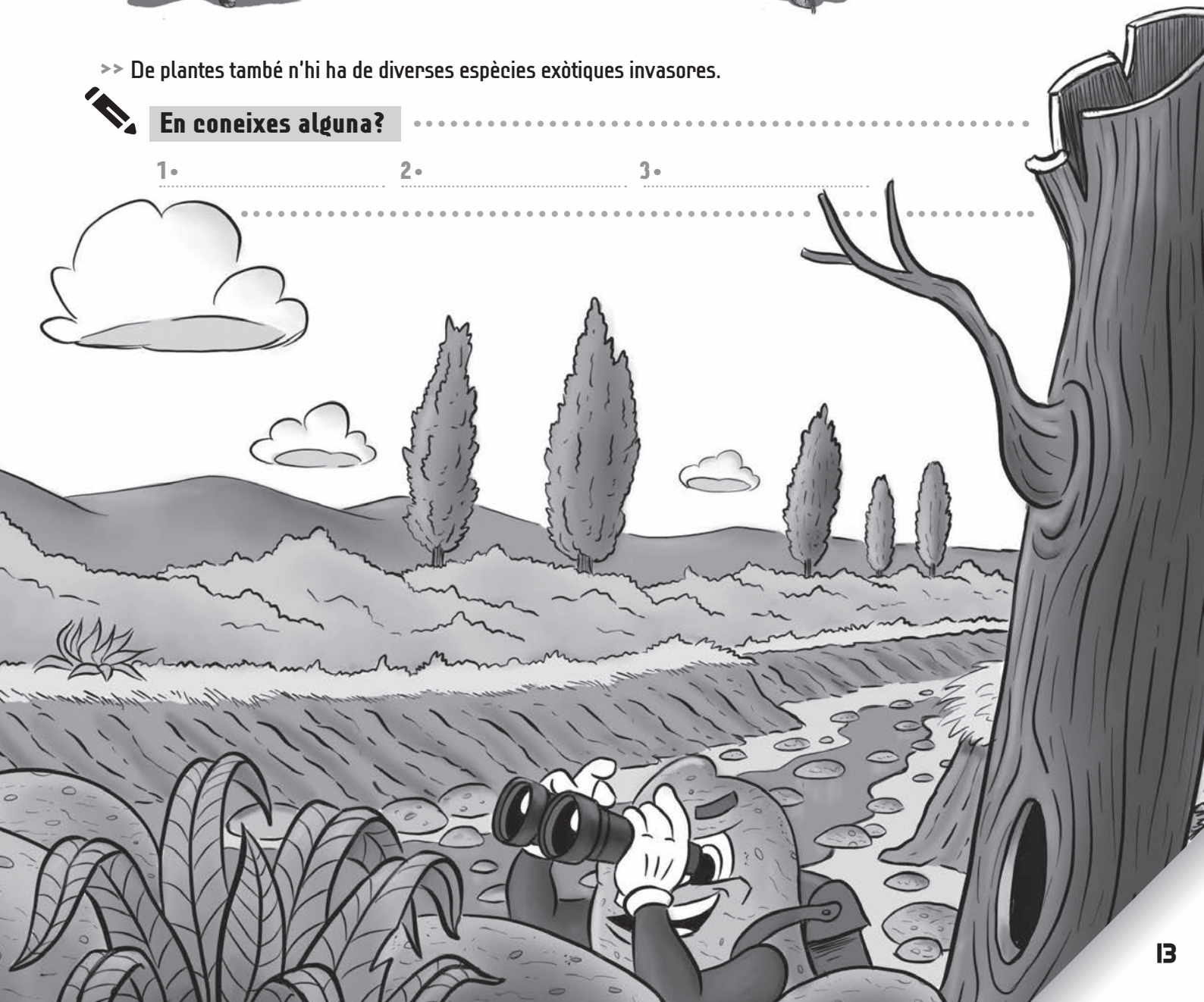


En coneixes alguna?

1.

2.

3.



La desembocadura



>> El nostre viatge pel riu Gaià està arribant al final. De camí cap a mar, ens aturem a xipollejar a la zona humida de la Resclosa, des d'on ja divisem el Catllar i les torres del castell homònim (s. XI-Centre d'Interpretació dels Castells del Baix Gaià). I també el conjunt arquitectònic de la Fàbrica (s. XVIII-XIX), enforcat per altes xemeneies que rememoren el passat tèxtil de la vila.

>> I rodolant, ja som a la zona humida de la desembocadura del riu Gaià, sobre la sorra de la platja de Tamarit (Tarragona), des d'on recordem cada etapa del nostre viatge acomiadant un riu, el Gaià, que uneix i identifica aquest petit retall del territori català.

>> Com ho podem fer perquè les platges siguin més naturals i la seva biodiversitat pugui conviure amb els humans?



Corriol camanegre
(*Charadrius alexandrinus*)

>> Ep! Abans de marxar, volem presentar-vos un company de viatge que des de fa pocs anys (el 2019), torna a fer el niu a la platja de Tamarit i el Vinyet. És el corriol camanegre (*Charadrius alexandrinus*) un petit ocell limícola (15-18 cm) de bec curt i punxegut. Fa el niu a la sorra i pon tres ous per posta.

FULL de Camp

